

Prisindex och priser på livsmedelsområdet

Års- och månadsstatistik – 2014:07

Price Indices and Prices in the Food Sector – Annual and Monthly Statistics – 2014:07

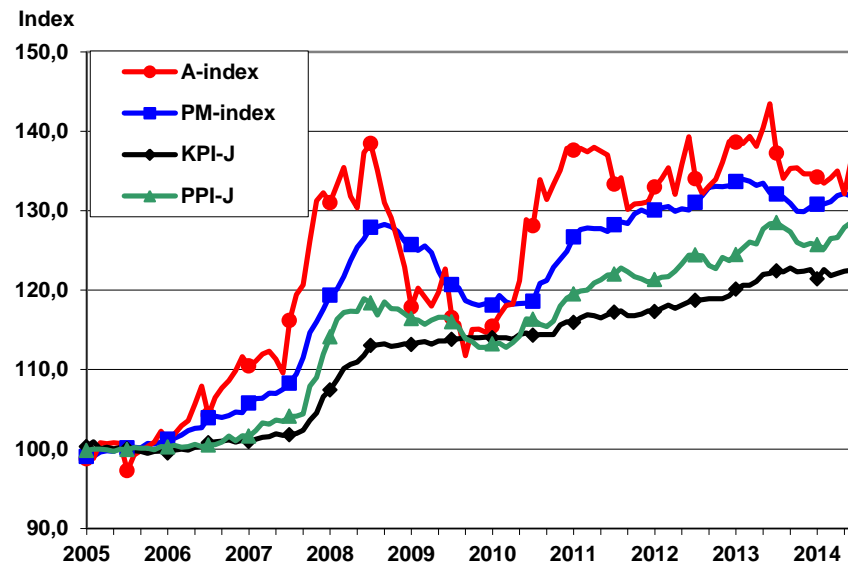
I korta drag

Prisutveckling på livsmedelsområdet

Figur A visar utvecklingen för samtliga fyra prisindex som presenteras i detta Statistiska meddelande. Under 2010 steg A-index kraftigt, precis som det gjorde under andra halvåret 2007. Stigande avräkningspriser på Spannmål, Mjölks och Nötcreatur bidrog mest till detta under 2010. En utveckling av ökande priser i efterföljande led kan också utläsas under dessa perioder, likväl som ökade kostnader för insatsvarorna i PM-index. Djurfoder och Gödning- och jordförbättringsmedel bidrog mest till kostnadsökningarna på insatssidan. Under 2013 gick PM-index totalt sett upp ca 0,5 % jämfört med 2012 medan A-index steg med ca 1,1 %.

Så som indexen är sammansatta kan man också utifrån figur A utläsa att avräkningspriserna som helhet har ökat mer än konsumentpriserna sedan år 2005.

Figur A. Utvecklingen av PM-index, A-index, PPI-J och KPI-J fr.o.m. år 2005 (2005 = 100)



**Jordbruks
verket**

Jimmie Enhäll, 036 – 15 63 42

statistik@jordbruksverket.se

Statistiken har producerats av Statens Jordbruksverk, som ansvarar för officiell statistik inom området.

ISSN 1654-4048 Serie JO – Jordbruk, skogsbruk och fiske. Utgivet den 19 september 2014.

Tidigare publicering: Se avsnittet Fakta om statistiken.

Utgivare av Statistiska meddelanden är Stefan Lundgren, SCB.

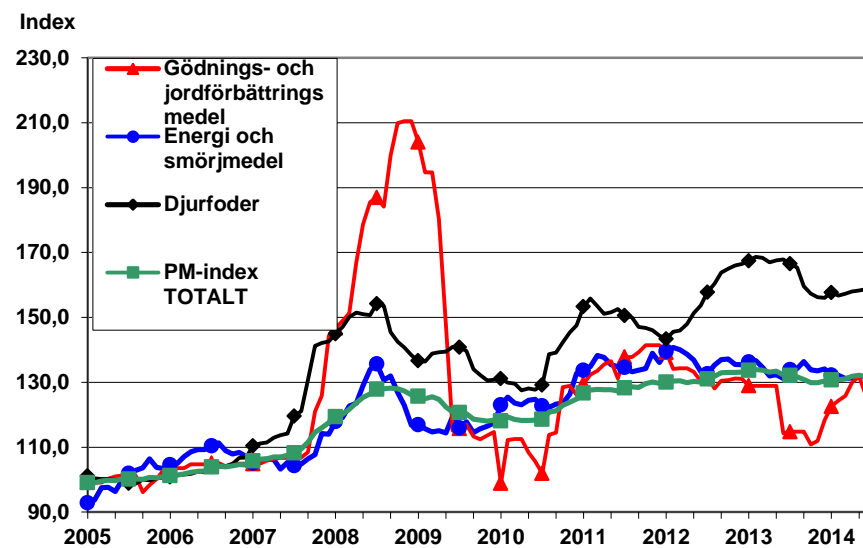
Nytt basår

Arbetet med att byta basår är påbörjat och basåret kommer att förändras från år 2005=100 till år 2010=100. Basårsbytet innebär en större revidering av metoder och källor för prisinsamling samt vikter som används vid beräkningarna av priser och index. Statistiken kommer då att revideras bakåt med basår 2010=100 till år 2010.

Prisutveckling på jordbrukets produktionsmedel

Priserna på jordbrukets produktionsmedel ligger i genomsnitt i nivå med juli 2013. Utsäde (-4,6 %) tätt följt av Djurfoder (-4,4 %) hade gått ner mest medan priserna för Gödnings- och jordförbättringsmedel (+8,9 %) hade stigit mest under perioden. Även priserna för Växtskydds- och bekämpningsmedel hade en liknande utveckling och ökade med 8,5 %. Sammantaget sjönk priserna på olika insatsvaror med -0,5 % medan priserna på investeringsvaror och investeringstjänster steg med 1,9 % mellan juli 2013 och juli 2014.

Figur B. Utvecklingen av PM-index samt vissa delindexserier fr.o.m. år 2005 (2005 = 100)



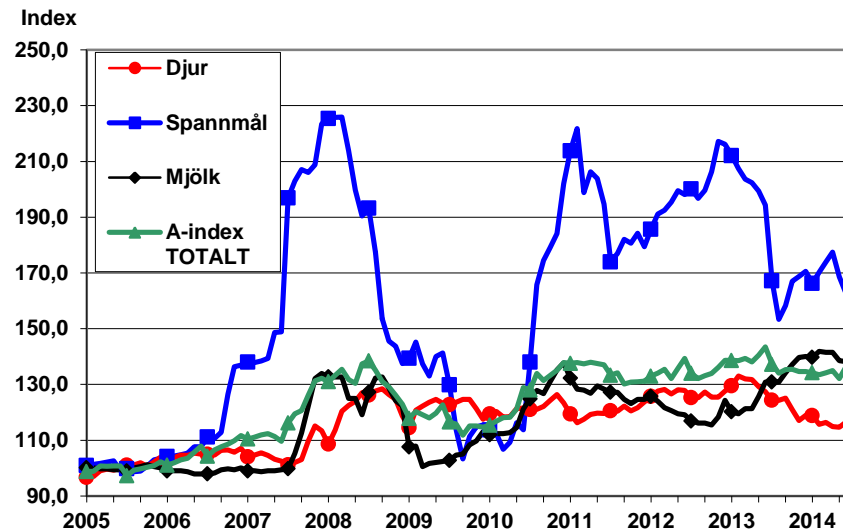
Utveckling av avräkningspriser

Avräkningspriserna på jordbruksprodukter sjönk enligt A-index med i genomsnitt -7,1 % mellan juli 2013 och juli 2014.

I stort sett alla poster inom vegetabilieproduktion sjönk. Sammantaget sjönk de genomsnittliga priserna för vegetabilieprodukter med -10,9 % under perioden. Potatis (-39,2 %) och Blommor och plantskoleväxter (-8,6 %) sjönk mest.

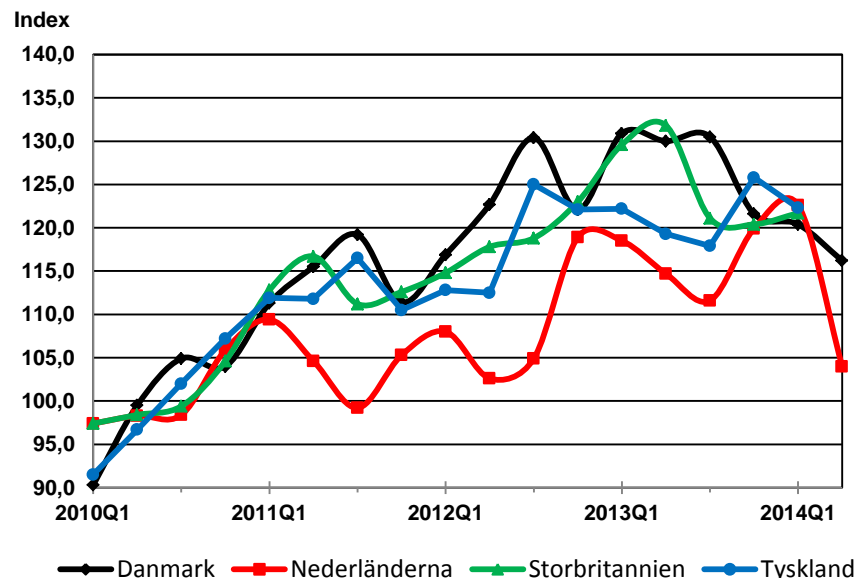
Priserna på animalieprodukter i juli 2014 ligger i genomsnitt -4,4 % lägre än i juli 2013. Sjunkande priser på Svin (-11,3 %) och Nötkreatur (-9,6 %) bidrar mest till detta. Priserna på Mjölk steg under perioden med 3,4 %.

Figur C. Utvecklingen av A-index samt vissa delindexserier fr.o.m. år 2005 (2005 = 100)



I figur D jämförs utvecklingen av Agricultural Output Price Index i Danmark, Nederländerna och Storbritannien. Det bör poängteras att produktionen är olika sammansatt i de olika länderna och att serierna inte är absolut jämförbara. Olika valutors växelkurser påverkar också jämförelser till viss del. Alla länder har inte färdigställt index med basår 2010 (inklusive Sverige). Därför finns det inga uppgifter redovisade för Sverige i nedanstående figur.

Figur D. Utvecklingen av Agricultural Output Price Index (A-index) i Danmark, Nederländerna, Storbritannien¹ och Tyskland¹ kvartalsindex (2010 = 100)



¹) Storbritannien och Tyskland hade inte skickat in några siffror för andra kvartalet 2014 när detta publicerades.

Källa: Eurostats databas. Source: Eurostats database.

Prisutveckling i senare led

PPI-J sjönk med -0,2 % mellan juli 2013 och juli 2014. Priserna för Vegetabilier sjönk med -2,4 % och priserna för Animalier steg i genomsnitt med 0,9 %.

KPI-J steg med 0,6 %, medan konsumentpriserna totalt sett, mätt med KPI, var i nivå med juli 2013.

Innehåll

Tabeller	5
Teckenförklaring	5
1. Prisindex inom livsmedelsområdet	5
2. Produktionsmedelsprisindex (PM-index)	6
3. Avräkningsprisindex (A-index)	7
4. Producentprisindex för livsmedelsindustrin, jordbruksreglerade livsmedel (PPI-J)	8
5. Konsumentprisindex för jordbruksreglerade livsmedel (KPI-J)	9
6. Produktionsmedelsprisindex (PM-index) inom EU	10
7. Avräkningsprisindex (A-index) inom EU	11
8a. Avräkningspriser, vegetabilier (kronor per 100 kg)	12
8b. Avräkningspriser, vegetabilier (kronor per 100 kg)	13
9. Avräkningspriser, djur (kronor per 100 kg)	14
10. Avräkningspriser, animaliska produkter (kronor per 100 kg)	15
11. Genomsnittliga avräkningspriser vid slakt av husdjur (kronor per 100 kg)	16
Fakta om statistiken	17
Detta omfattar statistiken	17
Definitioner och förklaringar	17
Så görs statistiken	18
Urval och uppgiftsinsamling	18
Statistikens tillförlitlighet	18
Bra att veta	19
Annan statistik	20
Elektronisk publicering	20
In English	21
Summary	21
Price Indices and Prices in the Food Sector – Annual and Monthly Statistics – 2014:07	21
List of tables	21

Tabeller

Teckenförklaring

Explanation of symbols

–	Noll	Zero
0	Mindre än 0,5	Less than 0.5
0,0	Mindre än 0,05	Less than 0.05
..	Uppgift inte tillgänglig eller för osäker för att anges	Data not available
.	Uppgift kan inte förekomma	Not applicable
*	Preliminär uppgift	Provisional figure
S	Uppgift ej tillgänglig av sekretesskäl	Figures are confidential

1. Prisindex inom livsmedelsområdet

1. Price Indices in the Food Sector

2005 = 100	2011	2012	2013	2011 Juli July	2012 Juli July	2013 Juli July	2014 Juli July	Diff,% Juli 13- Juli 14
Produktionsmedelsprisindex (PM-index) <i>Agricultural Input Price Index</i>	128,3	131,4	132,1	128,2	131,0	132,1	132,1	±0,0
Avräkningsprisindex (A-index) <i>Agricultural Output Price Index</i>	133,9	134,5	136,0	133,3	134,0	137,2	127,5	-7,1
Producentprisindex för livsmedelsindustrin, jordbruksreglerade livsmedel (PPI-J)¹⁾ <i>Price Index for the Food Industry, food from price regulated agricultural products¹⁾</i>	121,2	123,1	126,6	122,0	124,4	128,5	128,2	-0,2
Konsumentprisindex för jordbruksreglerade livsmedel (KPI-J)¹⁾ <i>Consumer Price Index, food from price regulated agricultural products¹⁾</i>	116,8	118,4	121,8	117,2	118,7	122,4	123,1	+0,6
Konsumentprisindex (KPI)¹⁾ <i>Consumer Price Index (CPI)¹⁾</i>								
Totalt Total	111,1	112,1	112,0	111,0	111,7	111,8	111,9	+0,0
Totalt exkl. jordbruksreglerade livsmedel <i>Total, excl. food from price regulated products</i>	110,6	111,6	111,3	110,5	111,2	111,0	111,0	+0,0
Livsmedel, totalt <i>Food, total</i>	116,2	117,9	120,5	116,4	118,3	121,8	122,2	+0,3
Ej jordbruksreglerade livsmedel <i>Other food</i>	115,4	117,3	119,0	115,4	117,8	121,1	121,0	-0,0

1) Förändringstal beräknade på indextal justerade bl.a. för effekter av viktrevisionen vid det senaste årsskiftet. The figures are based on indices adjusted for effects of a weight-revision at the end of the last year.

2. Produktionsmedelsprisindex (PM-index)**2. Agricultural Input Price Index**

2005 = 100	Vägn- ingstal, % <i>Weights, %</i>	2011	2012	2013	2011	2012	2013	2014	Diff, %
					Juli <i>July</i>	Juli <i>July</i>	Juli <i>July</i>	Juli <i>July</i>	Juli 13- Juli 14
Utsäde <i>Seeds</i>	5,7	134,0	145,6	144,7	129,4	144,8	147,1	140,4	-4,6
Elektricitet <i>Electricity</i>	4,0	136,3	127,8	127,0	132,8	120,6	124,3	120,7	-2,8
Diesel <i>Diesel oil</i>	5,2	133,5	140,3	136,9	133,9	137,9	138,2	136,8	-1,0
Andra bränslen och drivmedel <i>Other fuels</i>	1,9	139,4	146,9	141,6	139,9	144,2	142,4	143,2	+0,5
Energi och smörjmedel <i>Energy and lubricants</i>	11,1	135,5	136,8	134,1	134,5	132,7	133,9	132,1	-1,3
Enkla gödselmedel ¹⁾ <i>Straight fertilisers¹⁾</i>	3,5	129,0	124,8	110,9	130,1	127,4	103,6	116,8	+12,7
Sammansatta gödselmedel ²⁾ <i>Compound fertilisers²⁾</i>	4,0	143,0	139,1	128,6	144,5	135,2	124,5	132,1	+6,1
Gödnings- och jordförbättringsmedel <i>Fertilisers and soil improvers</i>	7,6	136,5	132,4	120,4	137,8	131,5	114,8	125,0	+8,9
Svampmedel <i>Fungicides</i>	0,8	101,8	100,1	98,6	100,9	99,9	98,1	101,7	+3,7
Insektsmedel <i>Insecticides</i>	0,2	98,7	100,7	95,4	98,2	101,1	93,6	97,8	+4,5
Ogräsmedel <i>Herbicides</i>	1,3	131,7	132,9	133,5	131,4	132,8	134,1	148,9	+11,0
Växtskydds- och bekämpningsmedel <i>Plant protection products and pesticides</i>	2,3	118,5	118,8	118,1	118,0	118,7	118,1	128,2	+8,5
Veterinärkostnader <i>Veterinary expenses</i>	1,1	122,9	129,4	132,3	123,4	128,0	133,0	138,9	+4,4
Djurfoder <i>Animal feedingstuffs</i>	17,2	150,2	155,6	164,0	150,6	157,8	166,5	159,2	-4,4
Underhåll av utrustning <i>Maintenance of materials</i>	6,7	119,4	118,7	119,1	120,1	119,2	119,3	121,7	+2,0
Underhåll av ekonomibyggnader <i>Maintenance of buildings</i>	3,0	125,1	127,5	128,6	125,6	128,1	128,9	129,7	+0,6
Andra varor och tjänster <i>Other goods and services</i>	24,4	113,6	115,4	115,2	113,7	114,6	114,6	114,7	+0,1
TOTAL INSATSFÖRBRUKNING GOODS AND SERVICES CURRENTLY CONSUMED IN AGRICULTURE	78,9	129,5	132,0	132,2	129,3	131,5	132,2	131,5	-0,5
Traktorer <i>Tractors</i>	4,6	124,8	132,0	134,9	124,8	134,6	134,9	139,1	+3,2
Övrig utrustning <i>Other materials</i>	11,5	123,1	128,7	132,1	123,2	127,9	131,9	134,6	+2,0
Utrustning <i>Materials</i>	16,0	123,6	129,6	132,9	123,7	129,8	132,8	135,9	+2,3
Ekonomibyggnader <i>Buildings</i>	5,1	124,8	126,7	127,4	125,2	127,2	127,6	128,0	+0,3
INVESTERINGSVAROR OCH – TJÄNSTER GOODS AND SERVICES CONTRIBUTING TO AGRICUL- TURAL INVESTMENT	21,1	123,9	128,9	131,6	124,1	129,2	131,5	134,0	+1,9
TOTALT TOTAL	100,0	128,3	131,4	132,1	128,2	131,0	132,1	132,1	±0,0

1) Enkla mineralgödselmedel med ett växtnäringsinnehåll av Kväve (N), Fosfor (P) eller Kalium (K). Straight fertilisers with a plant nutrient content of Nitrogen (N), Phosphorus (P₂O₅) or Potassium (K₂O).

2) Sammansatta mineralgödselmedel med ett växtnäringsinnehåll av NP, NK, PK eller NPK. Complex fertilisers with a plant nutrient content of NP, NK, PK or NPK.

3. Avräkningsprisindex (A-index)**3. Agricultural Output Price Index**

2005=100	Vägnings- tal, % Weights, %	2011	2012	2013	2011	2012	2013	2014	Diff, %
					Juli July	Juli July	Juli July	Juli July	Juli 13- Juli 14
Vete <i>Wheat</i>	5,6	196,3	208,4	185,0	176,1	204,1	173,0	158,5	-8,4
Korn <i>Barley</i>	2,5	184,7	191,4	157,1	182,0	199,3	164,9	152,8	-7,4
Havre <i>Oats</i>	1,6	167,7	175,5	146,0	155,1	184,0	150,7	143,1	-5,0
Råg <i>Rye</i>	0,3	183,7	195,2	147,4	155,7	204,6	146,0	140,8	-3,6
Annan spannmål <i>Other cereals</i>	0,6	191,7	210,5	178,5	180,4	206,6	176,8	161,8	-8,5
Spannmål¹⁾ <i>Cereals</i>¹⁾	10,6	188,7	199,3	171,2	174,0	200,2	167,2	154,5	-7,6
Oljeväxtfrö och oljehaltiga frukter <i>Oil seeds and oleaginous fruits</i>	1,5	191,4	192,5	156,1	197,6	208,0	155,7	131,4	-15,6
Sockerbetor <i>Sugar beets</i>	3,1	56,7	52,8	54,2	57,7	56,7	52,8	54,2	+2,8
Andra industrigrödor <i>Other industrial crops</i>	0,1	129,5	128,0	120,3	129,5	126,3	120,3	120,3	±0,0
Industrigrödor <i>Industrial crops</i>	4,7	100,5	98,2	87,5	103,1	105,6	86,4	79,7	-7,7
Foderväxter <i>Forage plants</i>	7,3	151,9	161,8	158,8	150,7	162,4	155,1	157,4	+1,5
Frukt och grönsaker <i>Fruits and Horticultural products</i>	6,6	119,2	115,3	119,0	126,6	104,4	123,1	118,4	-3,8
Matpotatis <i>Potatoes for consumption</i>	3,5	195,2	161,7	218,7	208,2	192,4	259,2	148,4	-42,7
Utsädespotatis <i>Seed potatoes</i>	0,3	131,0	127,5	123,3	131,4	127,2	122,9	118,7	-3,4
Annan potatis <i>Other potatoes</i>	0,4	97,1	105,0	105,0	98,8	97,1	105,0	105,0	±0,0
Potatis <i>Potatoes</i>	4,3	180,4	153,3	199,8	191,2	177,7	233,0	141,7	-39,2
Blommor och plantskoleväxter <i>Flowers and Horticultural products</i>	5,0	106,8	107,3	107,9	97,0	101,7	106,9	97,7	-8,6
VEGETABILIEPRODUKTION <i>CROP OUTPUT</i>	38,5	147,4	148,3	144,6	144,7	149,7	146,9	130,9	-10,9
Nötkreatur <i>Cattle</i>	10,0	124,1	130,4	127,4	124,9	123,7	122,4	110,6	-9,6
- Storboskap <i>Cattle excl. calves</i>	9,6	125,1	130,9	128,0	125,6	124,0	122,8	110,6	-10,0
- Kalv <i>Calves</i>	0,4	103,4	118,2	113,9	108,9	116,4	111,4	111,4	±0,0
Svin <i>Pigs</i>	11,6	97,9	108,5	108,5	97,8	109,8	107,6	95,5	-11,3
Får och getter <i>Sheep and goats</i>	0,4	107,9	117,4	125,6	130,3	147,5	152,1	153,7	+1,1
Fjäderfä <i>Poultry</i>	3,2	145,8	146,0	146,0	146,5	146,0	146,0	146,0	±0,0
Andra djur <i>Other animals</i>	2,0	186,8	182,4	187,5	187,9	185,7	190,9	198,8	+4,2
Djur <i>Animals</i>	27,1	119,9	126,5	125,9	120,6	125,3	124,3	115,4	-7,2
Mjök <i>Milk</i>	29,4	126,8	119,8	129,3	127,2	116,9	130,9	135,3	+3,4
Ägg <i>Eggs</i>	3,2	150,1	147,5	138,9	150,1	149,0	138,9	131,4	-5,4
Andra animaliska produkter <i>Other animal products</i>	1,9	142,8	178,4	209,2	152,0	180,9	223,4	103,2	-53,8
Animaliska produkter <i>Animal products</i>	34,4	129,8	125,5	134,5	130,6	123,3	136,6	133,2	-2,5
ANIMALIEPRODUKTION <i>ANIMAL OUTPUT</i>	61,5	125,4	126,0	130,7	126,2	124,2	131,2	125,4	-4,4
TOTALT <i>TOTAL</i>	100,0	133,9	134,5	136,0	133,3	134,0	137,2	127,5	-7,1

1) Spannmålspriserna för senaste skörden är preliminära och revideringar kan komma att göras i efterhand. The prices for cereals concerning the latest harvest are preliminary and therefore they might be revised later.

4. Producentprisindex för livsmedelsindustrin, jordbruksreglerade livsmedel (PPI-J)**4. Price Index for the Food Industry, food from price regulated agricultural products**

2005=100	Vägnings- tal, % Weights, %	2011	2012	2013	2011	2012	2013	2014	Diff, % ¹⁾
					Juli July	Juli July	Juli July	Juli July	Juli 13- Juli 14
Mjöl, gryn och hårt bröd <i>Flour, grain and crispbread</i>	10,1	130,1	131,0	134,4	130,9	131,5	135,3	130,4	-3,6
Mjukt bröd <i>Bread</i>	17,1	126,8	128,8	129,2	128,3	128,6	129,5	129,8	+0,2
Matpotatis <i>Potatoes for consumption</i>	S	260,0	S	S	255,5	S	S	S	S
Socker <i>Sugar</i>	S	S	S	S	S	S	S	S	S
Margarin <i>Margarine</i>	S	S	122,1	118,2	S	124,0	117,3	100,2	-14,6
Vegetabilier <i>Crop products</i>	32,2	131,5	132,6	134,9	132,4	133,1	136,1	132,8	-2,4
Mjök <i>Milk</i>	S	116,8	S	S	117,2	S	S	S	S
Grädde <i>Cream</i>	3,7	105,0	104,0	108,6	106,3	105,5	108,6	112,5	+3,6
Smör <i>Butter</i>	S	S	S	S	S	S	S	S	S
Ost <i>Cheese</i>	5,8	S	127,4	134,9	S	128,1	139,0	140,0	+0,7
Glass <i>Ice cream</i>	1,0	136,0	126,3	130,3	137,6	129,3	137,2	135,9	-1,0
Mejeriprodukter <i>Dairy products</i>	25,4	121,1	120,9	128,7	121,7	122,1	129,6	134,9	+4,1
Ägg <i>Eggs</i>	5,0	139,2	S	137,2	138,9	S	138,2	134,2	-2,9
Nötkött <i>Beef</i>	7,0	122,1	131,0	129,7	126,2	140,1	141,2	137,0	-2,9
Griskött <i>Pig meat</i>	9,5	119,1	133,3	142,6	119,7	135,2	147,3	145,0	-1,6
Fjäderfäkött <i>Poultry meat</i>	S	115,1	113,5	S	115,8	113,0	S	S	S
Annat kött <i>Other meat</i>	S	S	S	S	S	127,0	S	S	S
Kött <i>Meat</i>	20,1	120,0	126,8	128,8	122,1	131,2	134,4	132,4	-1,5
Charkuterivaror och köttkonserver <i>Cured and canned meat</i>	17,3	104,6	107,4	109,9	104,6	107,6	110,2	111,0	+0,7
Kött, charkuterivaror och köttkonserver <i>Meat and meat products</i>	37,4	110,9	115,5	117,9	111,8	117,4	120,9	120,1	-0,7
Animalier <i>Animal products</i>	67,8	116,5	118,6	122,6	117,2	120,2	124,8	125,9	+0,9
TOTALT <i>TOTAL</i>	100,0	121,2	123,1	126,6	122,0	124,4	128,5	128,2	-0,2

1) Förändringstal beräknade på indextal justerade bl.a. för effekter av viktrevisionen vid det senaste årsskiftet. The figures are based on indices adjusted for effects of a weight-revision at the end of the last year.

Källa: Statistiska centralbyrån (SCB). Source: Statistics Sweden.

5. Konsumentprisindex för jordbruksreglerade livsmedel (KPI-J)**5. Consumer Price Index, food from price regulated agricultural products**

2005=100	Vägnings- tal, % Weights, %	2011	2012	2013	2011	2012	2013	2014	Diff, % ¹⁾
					Juli July	Juli July	Juli July	Juli July	Juli 13- Juli 14
Mjöl, gryn och hårt bröd <i>Flour, grain and crispbread</i>	12,9	113,1	113,7	114,3	113,2	113,7	114,7	115,1	+0,3
Mjukt bröd <i>Bread</i>	13,7	126,8	128,6	128,2	127,5	128,9	128,5	128,1	-0,3
Matpotatis <i>Potatoes for consumption</i>	1,5	138,8	126,2	146,2	134,2	113,1	151,9	141,9	-6,6
Socker <i>Sugar</i>	0,7	102,6	108,4	109,0	99,3	108,5	109,5	110,9	+1,3
Margarin <i>Margarine</i>	3,7	114,4	114,9	119,0	113,5	116,0	120,4	120,8	+0,4
Vegetabilier <i>Crop products</i>	32,5	120,2	120,8	122,2	120,1	120,5	123,0	122,6	-0,3
Mjök <i>Milk</i>	12,0	117,4	119,5	125,0	118,2	119,8	124,5	130,1	+4,5
Grädde <i>Cream</i>	3,6	111,1	113,5	121,1	111,8	114,1	121,7	124,2	+2,1
Smör <i>Butter</i>	1,0	111,2	115,4	124,4	111,5	116,8	125,3	126,6	+1,1
Ost <i>Cheese</i>	11,6	121,5	123,0	127,0	121,9	123,2	126,9	129,0	+1,6
Glass <i>Ice cream</i>	4,1	108,7	109,5	107,1	109,0	110,4	106,5	106,6	+0,0
Mejeriprodukter <i>Dairy products</i>	32,2	117,0	118,9	123,3	117,6	119,3	123,1	126,1	+2,4
Ägg <i>Eggs</i>	2,8	127,6	129,6	132,6	125,8	129,3	134,7	133,6	-0,8
Nötkött <i>Beef</i>	6,5	131,9	137,6	144,3	134,6	139,7	147,6	145,6	-1,4
Griskött <i>Pig meat</i>	4,2	116,1	118,9	122,9	117,7	120,2	123,8	122,6	-1,0
Fjäderfäkött <i>Poultry meat</i>	3,7	110,9	112,1	115,5	109,4	111,4	114,0	112,2	-1,6
Annat kött <i>Other meat</i>	1,5	110,2	116,7	121,6	113,8	118,0	123,5	127,3	+3,0
Kött <i>Meat</i>	15,8	120,8	124,7	129,3	122,2	125,8	130,6	129,6	-0,8
Charkuterivaror och köttkonserver <i>Cured and canned meat</i>	16,7	106,9	108,1	111,5	107,0	108,5	112,5	113,0	+0,5
Kött, charkuterivaror och köttkonserver <i>Meat and meat products</i>	32,5	112,5	114,9	119,0	113,2	115,6	120,1	119,9	-0,1
Animalier <i>Animal products</i>	67,6	115,2	117,2	121,4	115,7	117,8	122,0	123,2	+1,0
TOTALT <i>TOTAL</i>	100,0	116,8	118,4	121,8	117,2	118,7	122,4	123,1	+0,6

1) Förändringstal beräknade på indextal justerade bl.a. för effekter av viktrevisionen vid det senaste årsskiftet. The figures are based on indices adjusted for effects of a weight-revision at the last turn of the year.

Källa: Statistiska centralbyrån (SCB). Source: Statistics Sweden.

6. Produktionsmedelsprisindex (PM-index) inom EU

6. Agricultural Input Price Index for the EU market

2010 = 100 ¹⁾		2011	2012	2013	Andra kvartalet <i>Second Quarter</i>				
					2011	2012	2013	2014	Diff,% 13-14
be	Belgien <i>Belgium</i>	111,2	117,9	118,3	112,0	116,6	119,7
bg	Bulgarien <i>Bulgaria</i>	110,5	117,0	115,8	111,3	115,1	117,0	110,6	-5,5
cz	Tjeckien <i>Czech Republic</i>	108,2	112,6	115,9	109,4	111,3	117,3	114,9	-2,0
dk	Danmark <i>Denmark</i>	109,1	114,5	118,7	109,9	112,3	119,5	118,7	-0,7
de	Tyskland <i>Germany</i>	110,8	116,0	118,2	110,8	114,8	119,8
ee	Estland <i>Estonia</i>								
ie	Irland <i>Ireland</i>	109,5	114,6	117,5	109,8	113,1	119,0	114,1	-4,1
gr	Grekland <i>Greece</i>	109,2	111,5	110,8	109,7	111,0	111,3	108,5	-2,5
es	Spanien <i>Spain</i>
fr	Frankrike <i>France</i>	108,6	112,2	113,6	108,8	110,7	114,4	112,3	-1,8
hr	Kroatien <i>Croatia</i>	112,3	118,0	117,3	114,2	118,7	122,1	108,8	-10,9
it	Italien <i>Italy</i>	106,9	112,1	114,4	106,8	110,3	114,9
cy	Cypern <i>Cyprus</i>	114,2	113,1	115,5	+2,1
lv	Lettland <i>Latvia</i>	111,6	116,0	116,5	112,8	116,3	117,7	116,1	-1,4
lt	Litauen <i>Lithuania</i>	119,1	129,2	124,8	123,5	136,2	133,6	125,4	-6,1
lu	Luxemburg <i>Luxembourg</i>	108,3	113,1	113,4	108,4	112,4	114,5	113,5	-0,9
hu	Ungern <i>Hungary</i>	112,3	119,6	122,1	112,7	118,0	124,3	119,7	-3,7
mt	Malta <i>Malta</i>	109,8	115,1	116,3	110,2	114,6	117,8	113,1	-4,0
nl	Nederländerna <i>Netherlands</i>	109,9	113,1	115,7	110,4	111,2	117,2	110,6	-5,6
at	Österrike <i>Austria</i>	106,9	111,7	113,8	107,6	111,5	114,5	114,0	-0,4
pl	Polen <i>Poland</i>	110,4	118,2	..	110,5	118,3
pt	Portugal <i>Portugal</i>	117,6	..
ro	Rumänien <i>Romania</i>	112,4	120,0	123,5	112,3	117,9	123,5	120,1	-2,8
si	Slovenien <i>Slovenia</i>	110,6	115,2	117,9	111,0	113,8	119,2	114,6	-3,9
sk	Slovakien <i>Slovakia</i>	118,2	123,6	115,2	-6,8
fi	Finland <i>Finland</i>	111,6	115,7	117,9	112,0	114,3	119,2	117,0	-1,8
se	Sverige <i>Sweden</i>
uk	Storbritannien <i>United Kingdom</i>	112,2	114,2	115,9	111,7	113,0	117,4

1) Siffror finns inte tillgängliga för de medlemsländer som inte har bytt till basår 2010=100. Figures is not available for those member states that hasn't completed indices with base year 2010=100.

Källa: Eurostats databas. Source: Eurostats database. 2014-09-01

7. Avräkningsprisindex (A-index) inom EU**7. Agricultural Output Price Index for the EU market**

2010 = 100 ¹⁾		2011	2012	2013	Andra kvartalet <i>Second Quarter</i>				
					2011	2012	2013	2014	Diff,% 13-14
be	Belgien <i>Belgium</i>	102,1	114,9	119,9	107,1	111,0	124,2
bg	Bulgarien <i>Bulgaria</i>	123,6	143,1	117,8	122,3	127,0	131,0	125,8	-4,0
cz	Tjeckien <i>Czech Republic</i>	121,4	126,0	131,8	128,2	124,4	136,1	133,2	-2,1
dk	Danmark <i>Denmark</i>	114,5	123,3	128,2	115,5	122,7	130,0	116,2	-10,6
de	Tyskland <i>Germany</i>	113,0	119,0	121,1	111,8	112,5	119,3
ee	Estland <i>Estonia</i>
ie	Irland <i>Ireland</i>	115,2	121,2	131,5	115,0	117,6	134,6	124,9	-7,2
gr	Grekland <i>Greece</i>	103,0	101,6	103,3	102,4	96,7	101,4	98,9	-2,5
es	Spanien <i>Spain</i>
fr	Frankrike <i>France</i>	112,6	118,7	121,5	113,9	114,1	123,1	117,0	-5,0
hr	Kroatien <i>Croatia</i>	107,7	116,3	109,1	105,0	112,3	112,6	110,6	-1,8
it	Italien <i>Italy</i>	109,4	116,0	120,5	109,1	110,2	119,7
cy	Cypern <i>Cyprus</i>	120,8	115,5	115,3	-0,2
lv	Lettland <i>Latvia</i>	118,2	122,3	116,3	117,2	115,0	118,6	124,2	+4,7
lt	Litauen <i>Lithuania</i>	123,8	123,1	126,2	130,5	121,0	130,1	119,5	-8,1
lu	Luxemburg <i>Luxembourg</i>	108,7	115,0	118,8	107,8	109,8	120,0	126,5	+5,4
hu	Ungern <i>Hungary</i>	120,8	139,1	128,6	123,5	130,1	138,5	131,1	-5,3
mt	Malta <i>Malta</i>	103,2	113,2	114,6	102,0	107,9	112,5	100,9	-10,3
nl	Nederländerna <i>Netherlands</i>	104,6	108,5	116,1	104,6	102,6	114,7	104,0	-9,3
at	Österrike <i>Austria</i>	107,9	113,0	113,7	109,9	112,0	116,3	115,4	-0,8
pl	Polen <i>Poland</i>	119,3	124,6	..	120,1	124,2
pt	Portugal <i>Portugal</i>	103,2	..
ro	Rumänien <i>Romania</i>	115,6	127,7	133,7	130,1	122,8	152,3	134,0	-12,0
si	Slovenien <i>Slovenia</i>	109,8	114,1	122,7	112,2	113,2	125,9	120,3	-4,4
sk	Slovakien <i>Slovakia</i>	119,6	130,4	123,1	-5,6
fi	Finland <i>Finland</i>	114,3	120,6	129,8	118,0	117,2	134,1	115,4	-13,9
se	Sverige <i>Sweden</i>
uk	Storbritannien <i>United Kingdom</i>	113,2	118,7	125,5	116,7	117,8	131,8

1) Siffror finns inte tillgängliga för de medlemsländer som inte har bytt till basår 2010=100. Figures is not available for those member states that hasn't completed indices with base year 2010=100.

Källa: Eurostats databas. Source: Eurostats database. 2014-09-01

8a. Avräkningspriser, vegetabilier (kronor per 100 kg)**8a. Agricultural Absolute Prices, Crop products (SEK per 100 kg)**

Anm. Produkter	2010	2011	2012	2013	2011 Juli July	2012 Juli July	2013 Juli July	2014 Juli July	
Note Products									
Spannmål¹⁾ Cereals¹⁾									
AP	Höstvetete <i>Winter wheat</i>	162,2	179,6	190,2	167,2	159,0	185,2	156,8	143,9
AP	Råg <i>Rye</i>	123,8	165,9	176,3	133,1	140,6	184,8	131,9	127,2
AP	Korn Barley	136,8	158,6	164,1	134,6	156,1	170,9	141,4	131,1
AP	Foderkorn <i>Fodder barley</i>	131,4	151,8	159,6	131,4	151,4	166,3	137,1	126,2
AP	Malkorn <i>Malting barley</i>	149,5	174,4	174,4	142,1	167,0	181,5	151,5	142,5
AP	Foderhavre <i>Oats</i>	108,7	138,4	144,8	120,5	128,0	151,9	124,4	118,1
AP	Rågvete <i>Triticale</i>	140,4	158,4	174,0	147,5	149,1	170,8	146,1	133,7
Industrigrödor Industrial crops									
AP	Raps ²⁾ <i>Rape²⁾</i>	371,5	387,1	389,3	315,7
AP	Sockerbetor ³⁾ <i>Sugar beets³⁾</i>	24,5	24,1	22,4	23,0
Blommor Flowers									
AP	Tulpaner, priser per 100 st ⁴⁾ <i>Tulips, prices per 100 items⁴⁾</i>	205,6	208,7	192,7	195,7

1) Vissa spannmålspriser avseende senaste skörden är preliminära och revideringar kan komma att göras i efterhand. Priserna samlas in från flera spannmålshandlare och mäts vid utvalda leveransorter, vanligen s.k. nollorter. Priserna avser vara av normal kvalitet vid 14 % vattenhalt samt för höstvetete vid 11 % proteinhalt. Årsmedelpriser beräknas som sammanvägda månadspriser med avseende på levererade kvaliteter. The prices concern the latest harvests, are preliminary and might therefore be revised later. Prices are collected at several delivery places usually called "base places" (no increase or decrease due to transport distance). It refers to cereals with a water content of 14 % and for Winter wheat with a protein content of 11 %. Annual prices are calculated as weighted arithmetic means of monthly prices.

2) Avser 9 % vattenhalt, fritt Karlshamn. Pris redovisas endast för månaderna september till december. The price refers to 9 % water content, ex-Karlshamn and is calculated only for September to December.

3) Pris för sockerbetor vid 16 % sockerhalt. Fr.o.m. år 2006 avser priset EU:s minimipris för sockerbetor. Pris redovisas endast för månaderna september till december. Average price for beets at sugar content 16 %. From the year 2006 the price refers to EU:s minimum price for sugar beets. Prices are calculated only for September to December.

4) Pris redovisas endast för månaderna december till april. Prices are calculated only for December to April.

Anm.: AP står för Absolute Agricultural Prices och avser de prisnoteringar som alla EU:s medlemsländer levererar till Eurostat på årsbasis och som finns publicerade i Eurostats databas New Cronos.

Note: Prices marked "AP" refers to EU:s Absolute Agricultural Prices. Annual prices are sent to EU (Eurostat).

8b. Avräkningspriser, vegetabilier (kronor per 100 kg)**8b. Agricultural Absolute Prices, Crop products (SEK per 100 kg)**

Anm. Produkter	2010	2011	2012	2013	2011	2012	2013	2014
Note Products					Juli July	Juli July	Juli July	Juli July
Grönsaker¹⁾ Vegetables¹⁾								
AP Blomkål, 1:a kvalitet <i>Cauliflowers, quality 1</i>	713,1	613,0	720,5	810,4	594,6	747,8	629,2	621,4
AP Tomater, växthusodlad 1:a kval. <i>Tomatoes under glass, quality 1</i>	1 312,1	1 259,7	1 120,2	1 048,4	1 197,8	800,1	1 014,4	1 006,4
AP Vitkål, 1:a kvalitet <i>White cabbage, quality 1</i>	265,5	223,6	221,1	276,2	346,5	344,4	295,7	475,2
AP Växthusodlad gurka, 1:a kvalitet <i>Cucumbers under glass, quality 1</i>	1 012,9	834,5	986,3	902,2	849,1	1 082,5	945,5	720,3
AP Morötter, 1:a kvalitet <i>Carrots, quality 1</i>	286,1	281,8	274,0	306,8	430,2	477,7	525,1	416,8
AP Lök, alla kvaliteter <i>Onions, all qualities</i>	321,0	238,5	160,5	169,7
Potatis Potatoes								
AP Matpotatis ²⁾ <i>Main crop potatoes²⁾</i>	271,1	268,3	222,1	300,5	286,1	264,3	356,1	203,9
AP Potatis för stärkelse ³⁾ <i>Potatoes for starch³⁾</i>	45,5	44,8	54,6	54,6
Frukt¹⁾ Fruits¹⁾								
AP Äpplen, alla sorter <i>Dessert apples, all varieties</i>	647,2	596,2	668,6	638,7
AP Jordgubbar på friland <i>Strawberries in the open</i>	2 422,1	2 478,7	2 130,0	2 370,0	2 436,6	1 749,2	2 403,6	2 464,7

1) Genomsnittliga priser för ett antal uppgiftslämnare. Priser redovisas enligt följande: blomkål jun-nov, tomater apr-nov, vitkål jul-mar, gurka mar-okt, morötter jul-apr, lök aug-apr, äpplen aug-feb samt jordgubbar jun-aug. De redovisade priserna är sammanvägda med endast ett fåtal uppgiftslämnare till grund för varje produkt. Eftersom prisvariationen är stor på frukt- och grönsaksområdet kan det sammanvägda priset därför skilja sig avsevärt från det genomsnittliga avräkningspris som skulle erhållas om samtliga odlares produktion vägs ihop. Average prices for several companies. Prices are presented: Cauliflowers Jun-Nov, Tomatoes Apr-Nov, White cabbage Jul-Mar, Cucumbers Mar-Okt, Carrots Jul-Apr, Onions Aug-Apr, Dessert Apples Aug-Feb and Strawberries Jun-Aug. The reported rates are weighted with only a few informants for each product. As the price variation is large in the fruit and vegetable area the weighted price therefore can differ significantly from the average settlement price that would be obtained if all growers' production were weighted together.

2) Södra och mellersta Sverige. För perioden juni-augusti avser priset färskpotatis. Priset avser kvalitet SMAK Klass 1 för vissa sorter, fritt uppköpande handel. In the southern parts of Sweden, for the period June-August the price is for early potatoes. The price refers to quality SMAK Class 1 for some varieties.

3) EU:s minimipris och kompensationsbelopp vid 17 % stärkelsehalt fram till och med skördeår 2011. Därefter baspris vid 17 % stärkelsehalt inkl. uppfyllnadspremie och efterlikvid. Pris redovisas endast för månaderna september till december. The EU minimum price and compensation amount at 17 % starch content up until year 2011. From 2012 basic price at 17 % starch content including bonuses and final price adjustments. Is calculated only for September to December.

Anm.: AP står för Absolute Agricultural Prices och avser de prisnoteringar som alla EU:s medlemsländer levererar till Eurostat på årsbasis och som finns publicerade i Eurostats databas New Cronos.

Note: Prices marked "AP" refers to EU:s Absolute Agricultural Prices. Annual prices are sent to EU (Eurostat).

9. Avräkningspriser, djur (kronor per 100 kg)

9. Agricultural Absolute Prices, Animals (SEK per 100 kg)

Anm.	Produkter	2010	2011	2012	2013	2011	2012	2013	2014
Note	Products					Juli July	Juli July	Juli July	Juli July
	Livdjur Live animals								
AP	Livkalvar ¹⁾ Calves ¹⁾	2 275	1 786	1 791	2 046	1 805	1 884	2 184	2 095
AP	Smågrisar ²⁾ Piglets ²⁾	1 794	1 475	2 083	2 058	1 470	2 130	2 035	1 675
	Slaktdjur Carcasses								
	Mellankalv ³⁾ Fattened calves ³⁾	2 230	2 188	2 666	2 950	2 288	2 634	2 906	2 906
	Hanungnöt ⁴⁾ Young male cattle ⁴⁾	2 823	2 956	3 200	3 366	2 959	3 063	3 323	3 124
	Ko ⁵⁾ Cows ⁵⁾	2 068	2 219	2 542	2 854	2 254	2 429	2 838	2 617
	Slaktsvin ⁶⁾ Pigs for slaughter ⁶⁾	1 423	1 470	1 708	1 828	1 469	1 723	1 819	1 683
AP	Grisar – klass S ⁷⁾ Pigs – (carcasses) grade I ⁷⁾	1 431	1 385	1 508	1 680	1 386	1 553	1 741	1 744
AP	Grisar – klass E ⁸⁾ Pigs – (carcasses) grade II ⁸⁾	1 389	1 340	1 475	1 638	1 343	1 525	1 698	1 687
	Får (tackor och baggar) ⁹⁾ Sheep ⁹⁾	917	908	1 011	994	1 199	1 405	1 306	1 314
	Lamm ¹⁰⁾ Lambs ¹⁰⁾	3 072	3 108	3 372	3 634	3 719	4 197	4 370	4 420
AP	Slaktkyckling ¹¹⁾ Chickens, live weight ¹¹⁾	859	955	956	S	960	956	S	S

1) Tjurkalv, vikt 80 kg, fritt gård inkl. marknadspristillägg/avdrag. Calves (of a few days), price per head. Ex-farm incl. market price premium/reduction.

2) Basvikt t.o.m. 23 kg fritt gård inkl. marknadspristillägg/avdrag. Piglets, price per 100 kg live weight. Ex-farm incl. market price premium/reduction.

3) Mellankalv klass O, vikt 115 kg, fritt gård inkl. leveranstillägg. Fattened calves class O, weight 115 kg. Ex-farm including bonuses and final price adjustments.

4) Hanungnöt, klass R, vikt 330 kg, inkl. leveranstillägg. Young male cattle class R, weight 330 kg. Ex-farm including bonuses and final price adjustments.

5) Ko klass P+, vikt 270 kg, inkl. leveranstillägg. Cows class P+, weight 270 kg. Ex-farm including bonuses and final price adjustments.

6) Slaktsvin 58 % kött, 85 kg, inkl. leveranstillägg. Pigs for slaughter, lean meat content 58 %, weight 85 kg. Ex-farm including bonuses and final price adjustments.

7) Slaktsvin, enl. EU:s klassificeringsskala klass S (ett köttinnehåll av 60 % eller mer). Pigs (carcasses) (grade I). Price per 100 kg by carcass weight.

8) Slaktsvin, enl. EU:s klassificeringsskala klass E (ett köttinnehåll av mer än 55 % men mindre än 60 %). Pigs (carcasses) (grade II). Price per 100 kg by carcass weight.

9) Får (tackor och baggar) klass R, vikt 26 kg, Sheep (ewes and rams) class R, weight 26 kg.

10) Lamm klass O+, vikt 19 kg, inkl. lammstillägg. Lambs class O+, weight 19 kg. Including lamb bonuses.

11) Slaktkyckling, 1:a kvaliteten, 1,7 kg levande vikt, inkl. marknadstillägg och tillägg för campylobacterfria leveranser (t.o.m. 2008). Chickens (Broilers) first quality, 1.7 kg live weight incl. market price premium/reduction.

Anm.: Alla priser i denna tabell, bortsett Grisar klass S och E, baseras på grundnoteringar från ett antal utvalda slakteriers avräkningsprislister. Dessa grundnoteringar vägs ihop till ett pris och uppåt det läggs sedan leveranstillägg/marknadstillägg. På grund av vald källa för dessa prisnoteringar, återspeglar dessa priser i olika hög grad den faktiska prisnivån och den prisutveckling som skett för dessa produkter.

AP står för Absolute Agricultural Prices och avser de prisnoteringar som alla EU:s medlemsländer levererar till Eurostat på årsbasis och som finns publicerade i Eurostats databas New Cronos.

Note: All prices in this table, except for Pigs classes S and E, are based on base prices in the output price lists of a number of selected slaughterhouses. These base prices are weighted into one price and then delivery and market surcharges are added. These base prices reflect the actual price level and price development to different degrees.

Prices marked "AP" refers to EU's Absolute Agricultural Prices. Annual prices are sent to EU (Eurostat).

10. Avräkningspriser, animaliska produkter (kronor per 100 kg)**10. Agricultural Absolute Prices, Animal Products (SEK per 100 kg)**

Anm.	Produkter	2010	2011	2012	2013	2011	2012	2013	2014
Note	Products					Juli July	Juli July	Juli July	Juli July
	Mjök								
	Mjök (4,2 % fett) ¹⁾ <i>Raw cows' milk (4.2 % fat)</i> ¹⁾	343	358	338	365	358	330	368	380
AP	Mjök (3,7 % fett) ²⁾ <i>Raw cows' milk (3.7 % fat)</i> ²⁾	331	344	321	346	345	314	348	361
AP	Mjök (faktisk fetthalt) ³⁾ <i>Raw cows' milk (actual fat content)</i> ³⁾	345	358	339	367	351	324	361	373
	- varav konventionell mjök <i>(of which non-organic milk)</i>	332	345	330	358	..	315	352	365
	- varav ekologisk mjök <i>(of which organic milk)</i>	466	462	413	435	..	394	429	441
	Ägg								
	A-ägg burhös ⁴⁾ <i>Eggs from caged hens</i> ⁴⁾	1 129	1 226	1 171	1 024	1 227	1 191	1 012	966
	A-ägg frigående höns ⁵⁾ <i>Barn eggs</i> ⁵⁾	1 281	1 348	1 340	1 278	1 353	1 351	1 284	1 167
	Ekologiska ägg ⁶⁾ <i>Organic eggs</i> ⁶⁾	2 236	2 263	2 244	2 217	2 245	2 262	2 220	2 214
AP	Ägg, öre/st ⁷⁾ <i>Fresh eggs (whole country)</i> ⁷⁾	78	83	81	75	83	82	75	70

1) Mjök vid 4,2 % fetthalt och 3,4 % proteinhalt. Fritt gård. Inkl. nationellt stöd och efterlikvider. Raw cows' milk. Ex-farm at 4,2 % fat and 3,4 % protein content incl. bonuses, national subsidies and final price adjustments.

2) Mjök vid 3,7 % fetthalt och 3,4 % proteinhalt. Fritt gård. Inkl. nationellt stöd och efterlikvider. Raw cows' milk. Ex-farm at 3,7 % fat and 3,4 % protein content incl. bonuses, national subsidies and final price adjustments.

3) Mjök vid faktisk fetthalt och 3,4 % proteinhalt. Fritt gård. Inkl. nationellt stöd och efterlikvider. Raw cows' milk. Ex-farm at actual fat and 3,4 % protein content incl. bonuses, national subsidies and final price adjustments.

4) Ägg från burhös. Fritt gård. Konsumtionsägg Klass A. Eggs for consumption (class A).

5) Ägg från frigående höns inomhus. Fritt gård. Konsumtionsägg Klass A. Eggs from hens (not caged). Ex-farm. Eggs for consumption (class A).

6) Ekologiska ägg. Fritt gård. Konsumtionsägg. Organic eggs. Ex-farm. Eggs for consumption.

7) Ägg, öre per styck. Omräknat till styck enligt EU-definition (1 ägg=64 gram). Fresh eggs, price per item. Unit according to EU definition (64 grams per item).

Anm.: AP står för Absolute Agricultural Prices och avser de prisnoteringar som alla EU:s medlemsländer levererar till Eurostat på årsbasis och som finns publicerade i Eurostats databas New Cronos.

Note: Prices marked "AP" refers to EU:s Absolute Agricultural Prices. Annual prices are sent to EU (Eurostat).

11. Genomsnittliga avräkningspriser vid slakt av husdjur (kronor per 100 kg)**11. Average producer prices for slaughtered livestock (SEK per 100 kg)**

	2006	2007	2008	2009	2010	2011
Ko <i>Cows</i>	1 705	1 611	1 744	1 505	1 692	1 866
Ungko <i>Young cattle</i>	1 857	1 851	2 105	1 858	2 018	2 144
Ko <i>Cows</i>	1 739	1 668	1 832	1 585	1 767	1 932
Äldre tjur <i>Male bovine animals</i>	1 779	1 658	1 817	1 565	1 772	1 982
Ungtjur <i>Bovine animals</i>	2 186	2 161	2 496	2 203	2 450	2 589
Yngre tjur <i>Bovine animals</i>	2 105	2 086	2 400	2 136	2 331	2 484
Tjur <i>Bulls</i>	2 168	2 142	2 472	2 181	2 423	2 567
Kviga <i>Heifers</i>	2 046	2 046	2 326	2 089	2 282	2 427
Stut <i>Bullocks</i>	2 122	2 117	2 399	2 128	2 367	2 451
Storboskap <i>Adult cattle</i>	2 001	1 964	2 240	1 967	2 185	2 343
Gödkalv <i>Fattened calf</i>	2 308	2 360	2 860	2 207	2 614	2 411
Mellankalv <i>Fattened calf</i>	1 884	1 998	2 378	2 035	1 947	2 082
Spädkalv <i>Sucking-calf</i>	150	150	149	150	150	150
Kalv <i>Calves</i>	1 882	1 995	2 376	2 034	1 946	2 081
Tackor och baggar <i>Sheep</i>	686	680	749	684	650	677
Lamm <i>Lambs</i>	2 377	2 408	2 667	2 702	2 645	2 744
Får <i>Sheep</i>	2 043	2 051	2 306	2 325	2 281	2 345
Häst <i>Horses</i>	608	589	467	514	529	531
Slaktsvin <i>Fattening pigs</i>	1 145	1 183	1 328	1 321	1 181	1 048
Sugga <i>Sow</i>	597	575	638	775	632	503
Ungsugga <i>Young sow</i>	604	591	620	777	664	520
Galt <i>Boar</i>	259	245	229	256	248	253
Unggris <i>Young pigs</i>	510	509	460	460	460	462
Unggalt <i>Young boar</i>	540	540	510	540	540	542
Svin <i>Pigs</i>	1 113	1 146	1 286	1 288	1 150	1 018

Anm. Fritt gård, exklusive leveranställägg och efterlikvider. Ex-farm, excl. bonuses and final price adjustments.

Fakta om statistiken

Sedan år 1970 har prisutvecklingen i Sverige på jordbruks- och livsmedelsområdet följts genom redovisning av ett system av indexserier. Under prisregleringsperioderna fram t.o.m. 1990 utgjorde detta indexsystem ett viktigt underlag vid prisöverläggningarna. Förutom *A- och PM-index* (Avräkningsprisindex och Produktionsmedelsprisindex) ingår i detta system *PPI-J* (Producentprisindex för jordbruksreglerade produkter) och *KPI-J* (Konsumentprisindex för jordbruksreglerade produkter). Tidigare har även *PR-index* (Primärförädlingsprisindex, tidigare benämnt Prisregleringsprisindex) ingått. *A- och PM-index* är numera anpassade till motsvarande indexserier Input Price Index och Output Price Index vid EU:s statistikmyndighet Eurostat.

Det övergripande syftet med indexserierna inom jordbruks- och livsmedelsområdet är att kunna följa den genomsnittliga prisutvecklingen, dels för jordbruks- och livsmedelsprodukter från jordbrukarledet fram till konsumentledet, dels för jordbrukets produktionsmedel.

Serier över prisindex och priser används för jämförelser av prisutvecklingen och prisnivån inom jordbruksområdet mellan EU-länder och för uppföljning av jordbrukspolitiska frågor samt till kalkyler, prognoser och utredningar.

A- och PM-index samt vissa avräkningspriser på jordbruksprodukter översänds kvartals- eller årsvis till EU:s statistikmyndighet Eurostat och publiceras därefter i Eurostats publikation "Agricultural Statistics, Quarterly bulletin" (ISSN 1607-2307) samt i Eurostats statistikdatabas New Cronos.

Detta omfattar statistiken

Definitioner och förklaringar

I tabellavsnittet presenteras följande fyra indexserier, vilka avses visa prisutvecklingen inom jordbrukssektorn för produkter och produktionsmedel och för jordbruksprodukter i senare produktions- och handelsled.

1. *Produktionsmedelsprisindex (PM-index)* avser att visa prisutvecklingen på de produktionsmedel som används i jordbruket. Denna indexserie är jämförbar med det Input Price Index inom EU som publiceras för alla EU-länder.
2. *Avräkningsprisindex (A-index)* avser att visa utvecklingen av avräkningspriser för jordbruksprodukter. *A-index* är en prisindexserie, varför det inte ingår för producenterna inkomsthöjande ersättningar, såsom direktbidrag i form av arealersättningar eller djurbidrag. Denna indexserie är jämförbar med det Output Price Index inom EU som publiceras för alla EU-länder.
3. *Producentprisindex för livsmedelsindustrin, jordbruksreglerade livsmedel (PPI-J)*, avser att visa prisutvecklingen på de livsmedel som lämnar livsmedelsindustrin för försäljning på svensk marknad och avser jordbruksprodukter som ingick i den tidigare svenska jordbruksprisregleringen. Detta innebär t.ex. att prisutvecklingen för trädgårdsprodukter inte ingår i denna prisserie.
4. *Konsumentprisindex för jordbruksreglerade livsmedel (KPI-J)* avser att visa prisutvecklingen på priser till konsument för samma produkter som *PPI-J*. Liksom för *PPI-J* ingår inte prisutvecklingen för trädgårdsprodukter här.

Årsindex för enskilda produkter i *A-index* beräknas som ovägda eller vägda aritmetiska medelvärden av månadsindextal. För övriga indexserier beräknas årsindex för samtliga poster som ovägda medeltal av månadsindextal. Årsindextal för *A-index* totalt beräknas från årsindex för de enskilda produkterna. Avräkningspriserna för vegetabilieprodukter och för djur i tabellerna 8-10 avser vara av viss kvalitet för respektive produktslag medan avräkningspriserna i ta-

bell 11 avser faktiska genomsnittspriser för alla kvaliteter inom respektive djurslag.

Så görs statistiken

Urval och uppgiftsinsamling

Prisuppgifter samlas in månadsvis via postenkät från ett stort antal uppgiftslämnare. Uppgiftslämnarna är vanligen olika för olika produkter och väljs ut på ett sådant sätt att få uppgiftslämnare skall täcka en stor del av marknaden.

De utvalda prisnoteringarna samlas in primärt för att belysa prisutvecklingen i form av index så bra som möjligt och följer därför vanligen ett så strikt definierat pris som möjligt. Syftet är att följa produktens ”rena” prisutveckling. Prisförändringar beroende på andra faktorer, som t.ex. kvalitet, försäljningskanal eller förpackning ska helst inte påverka indexserierna.

Statistikens tillförlitlighet

På grund av de metoder som används vid urval av företag och representantvaror är det inte möjligt att ange statistiska osäkerhetsmarginaler för de beräknade indextalen. De viktigaste felkällorna är urvalsfel, täckningsfel, mätfel och bortfallsfel. Det subjektiva urvalet av uppgiftslämnare och representantvaror torde tillsammans med själva prismätningen ge det största bidraget till osäkerheten. Både urvalet av uppgiftslämnare och av representantvaror görs subjektivt efter kriteriet att en stor del av resp. marknad ska täckas med relativt få prisuppgifter. Uppgiftslämnare blir därför vanligen de större företagen på marknaden eller branschorganisationer och de s.k. representantvarorna utgörs av de vanligast förekommande varorna och tjänsterna.

Priset ska avse av jordbruksföretagen faktiskt erhållna eller utbetalda priser, men i vissa fall anger uppgiftslämnarna listpriser. Eventuella rabatter ska då vara fråndragna men är det inte alltid. Vidare ska priset i princip avse samma vara över tiden och inte inkludera kvalitetsförändringar. Om kvaliteten på en representantvara ändras, används olika metoder för att korrigera det erhållna priset i samband med indexberäkningen beroende på vilken information som föreligger.

Priserna vi samlar in används primärt för att ligga till grund för att belysa prisutvecklingen i form av index och är som tidigare nämnts i en del fall baserade på listpriser. För animalier t.ex. är det oftast grundnoteringar från avräkningsprislistor från ett antal utvalda slakterier som används. Lägg där till att priserna viktas ihop enligt de marknadsförhållanden som enligt vår vetenskap rådde år 2005 mellan de företag vi samlar in prisuppgifter ifrån och dessa vikter ligger sedan fast hela basårstiden enligt den metodologi som används. Båda dessa faktorer kan bidra till att prisnivån på vissa genomsnittliga priser vi redovisar skiljer sig lite ifrån det faktiska genomsnittliga pris som utbetalats till producenten. Ju längre ifrån basåret 2005=100 vi befinner oss desto större är risken, t.ex. om detta marknadsförhållande mellan dessa företag förändras under basårstiden samtidigt som produkten har olika prisutveckling hos de olika företagen.

Eftersom priserna kan variera ganska kraftigt med säsongen för trädgårdsprodukter, används för denna delserie i A-index den s.k. korgmetoden. Denna innebär att priser endast ingår i indexberäkningen de månader då resp. produkt finns på marknaden. För denna produktgrupp baseras därför vanligen index på priser från olika produkter under på varandra följande månader. Indexjämförelser bör därför inte göras mellan närliggande perioder. Denna beräkningsmetod har föreslagits av EU:s statistikmyndighet Eurostat att användas i samtliga medlemsländer.

Bortfallet är litet. Vid bortfall någon månad används vanligen prisutvecklingen hos andra företag och/eller liknande produkter, vilka revideras då prisuppgiften senare erhålls. Denna felkälla torde ge ett obetydligt bidrag till osäkerheten. Försvinner ett företag som prisuppgiftslämnare behandlas den saknade prisuppgiften som ett bortfall till dess att vi hittat en ny prisuppgiftslämnare. Finns det inga bra ersättare inom denna produkt används befintliga uppgiftslämnarens prisuppgifter som underlag om de anses tillräckliga.

Bra att veta

I Jordbruksverkets statistikdatabas finns alltid uppdaterade priser och prisindex. De Statistiska meddelandena däremot revideras ej bakåt i tiden utan avser hur det såg ut vid publiceringsdatumet. Det vill säga att om vi efter publiceringsdatumet får in slutliga priser eller får in ett pris vi saknat för den månad publikationen avser sker ingen ompublicering av det månadsmeddelandet. Däremot kommer de nytillkomna prisuppgifterna, som avser tidigare månader, generera uppdaterade priser och prisindex för dessa månader i databasen vid nästa publiceringstillfälle.

Vid jämförelser mellan prisutvecklingen på jordbruks- och livsmedelsprodukter enligt de olika indexserierna bör hänsyn tas till bl.a. följande:

- I A-index ingår endast inhemskt producerade råvaror medan i PPI-J och KPI-J även ingår importerade råvaror eller livsmedel.
- I A-index ingår trädgårdsprodukter, vilka inte ingår i PPI-J och KPI-J.
- I KPI-J ingår inte försäljning till storhushåll. Detta ska även gälla PPI-J men eftersom urvalet till vilka produkter som ska ingå i prismätningarna för PPI-J baseras på tullnummer går det dock inte att utesluta detta helt om det är så att ett tullnummer omfattar både små och stora förpackningar.
- Varuurlagen i PPI-J och KPI-J är ej samordnade och kampanjbidrag som ger lägre konsumentpriser påverkar KPI-J men inte PPI-J.
- Förändringar av momsen påverkar KPI-J men inte de båda övriga indexserierna.
- I A-index ändras vikter var femte år medan de i KPI-J och PPI-J ändras varje år.

Revidering av storboskap

Vi har reviderat indexserien för Storboskap. Detta gjordes i samband med publiceringen av JO49SM1310, det vill säga månadsmeddelandet som avsåg augusti månad år 2013. Revideringen omfattar månadsindexen från och med januari 2012 till och med juli 2013 samt årsiffrorna för 2012. Revideringen omfattar även de index som skickas till EU för samma period. Uppmärksamma också att revideringen även påverkar index på aggregerad nivå där Storboskap ingår som ett delindex, det vill säga indextalen för posten Nötkreatur, Djur, Animalieproduktion samt indextalen för totala A-index under denna period.

Revideringen beror på att vi har märkt att de prisnoteringar som ligger till grund för indexserien Storboskap inte följer den prisutveckling vi kan se i andra jämförbara källor. Vi tycker oss kunna härleda att den bristande kvaliteten startade under våren 2012. Vi har därför bytt källor för denna prisinsamling och i samband med detta även hämtat in priser bakåt i tiden.

Vi har inte ändrat de priser vi publicerar avseende ungtjur respektive ko i tabell 9 som därmed följer tidigare definition. Dessa priser som baseras på slakteriernas avräkningsprisnotor återspeglar alltså inte prisutvecklingen i indexserien för Storboskap fullt ut.

Revidering av Ägg i PPI-J

Vi har reviderat indexserien Ägg i tabell 4 som avser producentprisindex för livsmedelsindustrin (PPI-J). Revideringen gjordes i samband med publiceringen av månadsmeddelandet avseende oktober 2013 och omfattar månadsindex från och med januari 2013 till och med september 2013. Uppmärksamma också att revideringen även påverkar index på aggregerad nivå där Ägg ingår som ett delindex, det vill säga indextalen för posten Animalier samt totala PPI-J under denna period.

Revideringen beror på att vi har uppmärksammat att de prisnoteringar som legat till grund för indexserien Ägg i PPI-J inte längre följer den prisutveckling vi kan se i andra jämförbara källor. Vi tycker oss kunna härleda att den bristande kvaliteten startade efter årsskiftet 2012/2013. Vi har därför bytt källor för denna prisinsamling. Generellt hade prisutvecklingen för Ägg, med de förra priskällorna, underskattats under denna period.

Annan statistik

Fullständiga indexserier med nuvarande liksom tidigare basår publiceras i Jordbruksverkets statistikdatabas som du hittar på www.jordbruksverket.se under ämnesområdet Statistik. Även längre prisserier återfinns i statistikdatabasen. I publikationen JO 46 SM publiceras med jämna mellanrum längre prisindexserier. Den senaste, Prisindex på jordbruks- och livsmedelsområdet 1966/67 – 2003, publicerades år 2004.

För internationella jämförelser rekommenderas i första hand EU:s statistikorgan Eurostats webbsida.

Elektronisk publicering

Detta Statistiska meddelande finns kostnadsfritt åtkomligt på Jordbruksverkets webbplats www.jordbruksverket.se under Statistik samt på SCB:s webbplats www.scb.se under Jord- och skogsbruk, fiske.

Mer information om statistiken och dess kvalitet ges i en särskild [Beskrivning av statistiken](#).

In English

Summary

Price Indices and Prices in the Food Sector – Annual and Monthly Statistics – 2014:07

If you would like to download the publication in PDF format, then please click on the link “Första sidan – I korta drag” above, then click on the link “Hela publikationen (PDF)”.

Agricultural Input Price Index was on the same level as in July 2013. Prices for Goods and services currently consumed in agriculture have decreased by -0.5 % and prices for Goods and services contributing to agricultural investments have increased by 1.9 %. The highest increase was found in prices for Fertilisers and soil improvers (+8.9 %) and the biggest decrease was found in Seeds (-4.6 %).

Output Price Index has decreased by -7.1 % between July 2013 and July 2014. The Index for Crop output has decreased by -10.9 % and the index for Animal output has decreased by -4.4 %. The prices decreased for almost all crop products during this period. The average prices for Potatoes (-39.2 %) and Flowers and Horticultural products (-8.6 %) decreased the most. In animal output Pigs and Cattle decreased -11.3 % respectively -9.6 % while Milk increased by 3.4 %.

“Price Index for the Food Industry, food from price regulated agricultural products” (PPI-J) decreased by -0.2 % between July 2013 and July 2014. Crop products has decreased by -2.4 % and Animal products have increased by 0.9 %.

“Consumer Price Index, food from price regulated agricultural products” (CPI-J) has increased by 0.6 % between July 2013 and July 2014. Total Consumer Price Index (CPI) was on the same level as in July 2013.

List of tables

Explanation of symbols	5
1. Price Indices in the Food Sector	5
2. Agricultural Input Price Index	6
3. Agricultural Output Price Index	7
4. Price Index for the Food Industry, food from price regulated agricultural products	8
5. Consumer Price Index, food from price regulated agricultural products	9
6. Agricultural Input Price Index for the EU market	10
7. Agricultural Output Price Index for the EU market	11
8a. Agricultural Absolute Prices, Crop products (SEK per 100 kg)	12
8b. Agricultural Absolute Prices, Crop products (SEK per 100 kg)	13
9. Agricultural Absolute Prices, Animals (SEK per 100 kg)	14
10. Agricultural Absolute Prices, Animal Products (SEK per 100 kg)	15
11. Average producer prices for slaughtered livestock (SEK per 100 kg)	16